



Libro de Bolsillo Feminista

HOJA DE SUGERENCIAS #9

Posicionamiento Reaccionario: ¿Qué es y cómo abordarlo de forma segura?

La Coalición de Feministas para el Cambio Social (COFEM), creada en 2017 para reafirmar una perspectiva feminista en el abordaje de la violencia contra las mujeres y las niñas (VCMN), es un colectivo de activistas, académicos/as y profesionales que trabajan mundialmente para poner fin a la VCMN.

Esta Hoja de Sugerencias es parte del Libro de Bolsillo Feminista de COFEM. Para acceder al libro de bolsillo completo, ingresa a: www.cofemsocialchange.org.

La Hoja de Sugerencias #9 proporciona orientación para comprender y abordar el posicionamiento reaccionario y la resistencia al trabajo para la igualdad de género y a la prevención y respuesta a la violencia basada en el género.

Puntos clave

- Cuando trabajamos para crear la igualdad de género y poner fin a la violencia basada en el género (VBG), a menudo nos enfrentamos con posicionamientos reaccionarios, o retrocesos, de individuos y sistemas que se benefician del statu quo patriarcal.
- El posicionamiento reaccionario incluye el acoso o la agresión experimentado por activistas feministas cuando desafían las estructuras de poder desiguales y la violencia machista contra las mujeres.
- El posicionamiento reaccionario afecta el bienestar mental y físico de los y las profesionales de VBG y puede disuadir a otras personas a involucrarse en estas problemáticas.
- Las estrategias para anticipar y responder al posicionamiento reaccionario, como encuadre, organización o capacitación, pueden ayudar a reducir la probabilidad y las consecuencias de la misma.

¿Cuál es la problemática?

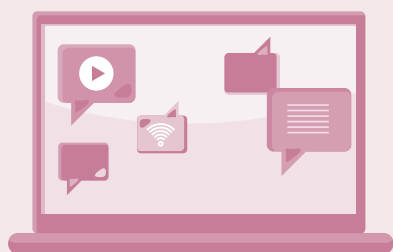
El movimiento social para la igualdad de género y poner fin a la violencia basada en el género desafía las estructuras patriarcales instauradas. Nuestro trabajo puede provocar actitudes retrógradas y otras formas de resistencia cuando quienes ostentan el poder pretenden mantener las relaciones de género existentes y los privilegios masculinos. Esta resistencia puede venir no solamente de personas en el nivel individual, sino de sistemas enteros que tienen como objetivo, directa o indirectamente, sostener una estructura que sirve a quienes están en el poder. En el contexto donde se construye el movimiento feminista y la prevención de la VBG, el posicionamiento reaccionario incluye intentos, implícitos o explícitos, de bloquear el activismo, los programas y demás actividades que reflejen un cambio en el statu quo.

Frecuentemente, el posicionamiento reaccionario tiende a ocurrir cuando la fuerza de nuestro activismo comienza a cambiar los sistemas y estructuras patriarcales existentes provocando así una resistencia de quienes se benefician del patriarcado. A veces el posicionamiento reaccionario puede ser activo o directo; otras veces, puede ser involuntario o comprender intentos pasivos o implícitos para mantener el statu quo. Por ejemplo, debido al condicionamiento social, la familiaridad del statu quo, la misoginia, y el sexismo interiorizado, entre otras razones, las mujeres también pueden mantener el statu quo independientemente de si les beneficia o no. En cierto modo, tanto la actitud reaccionaria como la resistencia reflejan que nuestro trabajo para lograr la igualdad de género está teniendo impacto al igual que ganando credibilidad y aceptación más allá del campo de la VBG.

¿Por qué es importante?

El posicionamiento reaccionario contra los programas y el activismo feminista tiene una larga historia. Al anticipar el posicionamiento reaccionario, y plantearnos estrategias para su gestión, podemos mitigar los riesgos para nuestros programas y para nosotros/as mismos/as. Debido a que las actitudes retrógradas afectan el bienestar mental y físico de los y las profesionales de la VBG y puede disuadir a otras personas de involucrarse en estas problemáticas, es importante que abordemos dichas actitudes para contribuir a la seguridad de los demás y de nosotros.

¿Cómo lidiar con posicionamientos reaccionarios en línea?



Las plataformas en línea pueden atraer actitudes retrógradas como el “trolling”, donde alguien puede comentar o publicar algo calumnioso o dañino para provocar una reacción. Esto puede crear trauma adicional para los y las sobrevivientes cuando sus experiencias son cuestionadas o descalificadas. Asimismo, puede ser perjudicial para el personal de la organización responsable de las comunicaciones en línea ya que puede sentirse atacado o desgastado.

Si se comparte contenido en línea, establece una política centrada en el bienestar personas sobrevivientes para moderar los comentarios y las respuestas a las publicaciones sobre VBG, igualdad de género y feminismo. Toma un enfoque basado en el trinomio “cabeza, corazón y manos” (hechos, empatía, acción) con el propósito de influir positivamente sobre las discusiones en línea y sobre los medios de comunicación a través de la evidencia, las conexiones emocionales y las acciones prácticas. Determina directrices y límites para el espacio en línea; quién es responsable de moderar las discusiones en línea; qué constituye un comportamiento o contenido inaceptable; así como el proceso para eliminar o responder a comentarios dañinos y negativos o bloquear a usuarios/as; y, finalmente, medidas de apoyo adecuadas para el personal que enfrenta los posicionamientos reaccionarios en línea.

Figura 1. Conceptualizando el espectro de actitudes reaccionarias y de resistencia de cara a la igualdad de género y a la prevención de la violencia.

- 1 Negación**
"Aquí, no hay ningún problema."
Negar el problema o la credibilidad del caso para estimular el cambio. Culpar a las víctimas.
- 2 Desaprobación**
"No está dentro de mis competencias hacer algo al respecto."
Negarse a reconocer la responsabilidad.
- 3 Inacción**
"En este momento, no es una prioridad."
Negarse a implementar una iniciativa de cambio.
- 4 Apaciguamiento**
"Sí. Sí. Debemos hacer algo (algún día)."
Esfuerzos para aplacar o apaciguar a quienes abogan por el cambio con el propósito de reducir su impacto.
- 5 Apropiación**
"Por supuesto que nombraríamos más mujeres, si sólo tuvieran más experiencia."
Simular un cambio cuando realmente se socava de forma encubierta.
- 6 Cooptación**
"¿Qué pasa con los derechos de los hombres? Bien sabes que los hombres también son víctimas."
Usando el lenguaje de marcos y metas progresivas para fines reaccionarios.
- 7 Represión**
"Ya lo intentamos una vez, pero las mujeres no querían asumir la promoción/formación/oportunidad."
Invertir o desmantelar una iniciativa de cambio.
- 8 Posicionamiento reaccionario**
"Estas feministas merecen todo el abuso que reciben."
Respuesta agresiva y de ataque.

Adaptado de VicHealth. (2018). (En)contrando Resistencia: Estrategias para Responder a la Resistencia a las Iniciativas para la Igualdad de Género, Melbourne: Victorian Health Promotion Foundation.

¿Cuáles son los diferentes tipos de posicionamientos reaccionarios?

Existen diferentes formas de actitudes retrógradas y de resistencia. El posicionamiento reaccionario puede incluir acoso verbal o en línea, así como abuso físico o sexual en un intento de 'poner a las feministas de nuevo en su lugar'. También incluye formas de resistencia más sutiles u ocultas que revitalizan los sistemas e instituciones patriarcales, como lo es la exclusión de mujeres en posiciones de liderazgo y de toma de decisiones en organismos humanitarios y de cooperación al desarrollo, en su mayoría dominados por hombres. Además, dicho posicionamiento puede reflejar otros tipos de opresión; por ejemplo, las mujeres de color con militancia feminista pueden sufrir abusos y/u hostigamientos dirigidos tanto a su raza como a su género.

La institucionalización de la perspectiva de género que favorece cada vez más los programas "sensible al género" por encima del trabajo explícito para la igualdad de género (siendo este último el punto original de la incorporación de la perspectiva de género) es actualmente un ejemplo de actitud reaccionaria. El cambio de definiciones de VBG por unas más amplias y despolitizadas también representa un tipo de resistencia¹; la cooptación del lenguaje de la VBG para reafirmar las prioridades y perspectivas de los hombres tiene el efecto de insertar las necesidades y preocupaciones de los hombres en los espacios específicos de las mujeres.

¿Cuáles son las estrategias clave para abordar el posicionamiento reaccionario?

Las experiencias de otros movimientos sociales, tal como la reforma en el uso de armas y la protección del medio ambiente, muestran que los hechos y las cifras sobre la naturaleza y magnitud de un problema no siempre contribuyen al cambio de opinión ni evitan la actitud reaccionaria entre los detractores

del movimiento. A menudo, quienes se oponen a un mensaje están motivados por razones personales y/o están influenciados por las normas sociales de su comunidad de su comunidad, rechazando argumentos basados en hechos argumentos basados en hechos.

Las siguientes estrategias proporcionan formas efectivas para prepararse y gestionar las actitudes reaccionarias en diferentes niveles.

Estrategias de encuadre: Estratégicamente, articula, comunica o 'enmarca' el problema y explica por qué es importante. Por ejemplo, la problemática de la igualdad de género puede discutirse desde una perspectiva moral o ética ('la igualdad de género es justa y correcta'), una perspectiva de desarrollo humano ('igualdad de género es buena para todos') o una perspectiva económica ('la igualdad de género es buena para los negocios'). Es importante considerar el riesgo que implica usar marcos que hablen sólo de la utilidad de las mujeres y las niñas; por ejemplo, las perspectivas económicas también deben estar respaldadas por un lenguaje basado en derechos.

Estrategias organizativas: Se claro en cómo involucras a líderes, individuos y grupos, y en cómo abogas por políticas, prácticas y estructuras organizativas que apoyen a quienes hacen labor de incidencia, tanto individuos como grupos. Cuando las personas se sienten apoyadas por sus organizaciones para asumir cuestiones de diversidad e igualdad, estas iniciativas enfrentarán menos actitudes reaccionarias y son más propensas a tener éxito.

Estrategias comunitarias: Construye solidaridad y alianzas con otras organizaciones feministas. Las redes feministas fuertes pueden facilitar la alineación de estrategias e indicar cómo lidiar con incidentes reaccionarios y planificar con anticipación antes de que ocurran.

Estrategias de enseñanza y aprendizaje: La enseñanza o la capacitación constituyen una herramienta valiosa para elevar la conciencia y el compromiso con la

Estudio de Caso: El Comité Internacional de Rescate

En 2016, el Comité Internacional de Rescate (ICR, por sus siglas en inglés), una ONG líder en programación de VBG en entornos humanitarios, reestructuró su unidad técnica independiente de Protección y Empoderamiento de las Mujeres (WPE, siglas en inglés) a pesar de la clara oposición de una gran cantidad de sus funcionarios y funcionarias. Ellos y ellas habían demostrado consistentemente el valor y los impactos tangibles logrados en el marco de los programas del ICR, en particular, y del sector humanitario, en general, a través de un enfoque concentrado que prioriza la protección y el empoderamiento de las mujeres y las niñas. La programación de WPE tuvo un giro, pasó de ser una unidad técnica dedicada a un enfoque único, que contaba con una dirección de alto nivel y con más de 30 especialistas en VCMN) y se convirtió en una nueva

Unidad de Prevención y Respuesta a la Violencia (VPRU, siglas en inglés) conformada por cuatro áreas de trabajo, con recursos reducidos para investigación, innovación y promoción, y capacidad de representarse dentro del ICR al mismo nivel que otras unidades técnicas.

En 2018, sólo 9 de más de 50 empleados/as de VPRU tienen un mandato WPE. A pesar de la reducción de la unidad técnica del WPE, los equipos de programas en todo el mundo siguen ofreciendo servicios de protección y empoderamiento a mujeres y niñas en crisis humanitarias, y los aliados de toda la organización mantienen el activismo y la incidencia para recrear el espacio para una agenda explícitamente feminista y transformadora dentro de la acción humanitaria del ICR.

¹ Ver Hoja de Sugerencias 2 ¿Por qué los programas de VBG se enfoca en las mujeres y las niñas?

problemática de igualdad de género. La capacitación es más eficaz para minimizar la actitud reaccionaria cuando es reflexiva y vivencial, sobre todo si está enmarcada de manera positiva y apoyada por una organización más amplia. Por consiguiente, fomenta un espacio propicio para la discusión.

Estrategias individuales de autocuidado: Como individuos que trabajamos en este campo, es importante identificar aliados, priorizar el autocuidado y centrar nuestros esfuerzos en quiénes podemos

influir. El trabajo que hacemos puede ser agotador e implacable. Lidar con posicionamientos reaccionarios puede tener un impacto grave en la salud y el bienestar. El patriarcado y la desigualdad florecen rompiendo la autoestima y fomentando las divisiones internas dentro del movimiento feminista. El autocuidado, los socios sólidos, las organizaciones de apoyo y los aliados son vitales para prevenir el desgaste y mantener el impulso.

Sugerencias prácticas



Profesionales, investigadores/as, donantes y formuladores/as de políticas públicas

- Construye solidaridad con otros/as activistas para mitigar y abordar colectivamente los posicionamientos reaccionarios contra la igualdad de género y poner fin a la VBG.
- Crea entornos que apoyen discusiones respetuosas entre personas con diversos antecedentes y orígenes, incluyendo quienes están — y no están— afiliados/as a los movimientos feministas.
- Escucha y aprende de organizaciones de derechos de mujeres y de otras relevantes tanto en los niveles locales y nacionales.

Profesionales e investigadores/as

- Anticipa y supervisa las actitudes retrógradas y desarrolla estrategias de mitigación a lo largo del ciclo del programa.
- Incluye a los liderazgos comunitarios desde el inicio en los programas de VBG, ya que pueden ser voces poderosas para apoyar o resistir el cambio.

- Involucra a comunidades enteras —hombres, mujeres, niños y niñas— desde el inicio de cualquier programación.
- Encuentra a la gente en su nivel de confort para conversar en torno a la igualdad de género y trabaja con las comunidades para dialogar a su ritmo.

Formuladores/as de políticas públicas y donantes

- Aboga para enmarcar la problemática, el discurso, las estrategias y los recursos de VBG en iniciativas centradas en y dirigidas por las mujeres.
- Lidera con el ejemplo mediante el desarrollo de sistemas de transversalización de género para promover la igualdad dentro de las organizaciones e instituciones.



www.cofemsocialchange.org



@COFEM_EVAV

Libro de Bolsillo Feminista	01	02	03	04	05	06	07	08	09	10
-----------------------------	----	----	----	----	----	----	----	----	-----------	----

Suggested citation: Coalición de Feministas para el Cambio Social (COFEM), Maximizando el impacto: Posicionamiento Reaccionario: ¿Qué es y cómo abordarlo de forma segura?, *Libro de Bolsillo Feminista, Hoja de Sugerencias #9*, 2018.

COFEM desea agradecer al Instituto de Igualdad por su papel en la redacción del Libro de Bolsillo Feminista y a los muchos miembros de COFEM que contribuyeron en el mismo.